

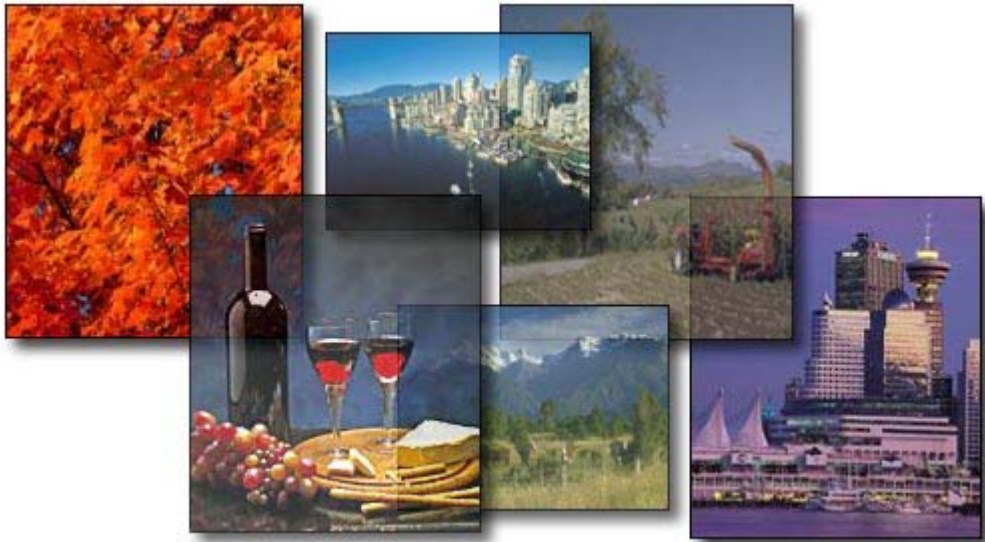


Antena Comercial Agrícola  
Consulado General de Chile en Vancouver



# **C A N A D A**

## **IMPORTACIONES DESDE CHILE ENERO - DICIEMBRE 2003**



*Vancouver, Marzo de 2004.*



## ÍNDICE

## PÁGINA

1.-	¿CÓMO SE DETERMINAN LAS CIFRAS DE IMPORTACIÓN EN CANADÁ?	3
2.-	IMPORTACIONES TOTALES POR AÑO	5
3.-	¿QUÉ IMPORTA CANADÁ DESDE CHILE?	6
4.-	IMPORTACIONES TOTALES POR PROVINCIAS	8
5.-	IMPORTACIONES AGROPECUARIAS	10
6.-	IMPORTACIONES FORESTALES	12



## 1.- ¿CÓMO SE DETERMINAN LAS CIFRAS DE IMPORTACIÓN EN CANADÁ?

Las estadísticas de comercio bilateral Chile-Canadá presentan diferencias importantes según sea el origen de las cifras utilizadas. Como se puede observar en el gráfico de la página número 4, la cifra total de las importaciones canadienses desde Chile registradas por "Statistic Canada" para el año 2003 supera en US\$ 216,8 millones (52,4%) la cifra entregada por ProChile para el mismo período.

Lo anterior se produce debido a la forma en que ambos países registran las cifras provenientes de su intercambio comercial. En el caso de Chile, las cifras de exportación se registran basándose en el destino declarado por el exportador. En Canadá, el registro de importaciones se basa en el origen del producto importado.

En algunos casos - México y Chile por ejemplo - las cifras de importación de Canadá son superiores a las cifras de exportación registradas en los países de origen de esos productos. Para determinar el monto real de intercambio comercial bilateral, Canadá y sus socios comerciales realizan estudios de reconciliación para determinar de mejor forma sus balanzas comerciales. Estos estudios son realizados por la Agencia de Estadísticas de Canadá (Statistic Canada) y las instituciones equivalentes del país de origen de las importaciones.

En Canadá, las importaciones son registradas por las autoridades aduaneras en términos del origen de los bienes, lo que significa que no importando la procedencia geográfica o ruta seguida por los bienes llegados a Canadá, éstos serán siempre registrados por su origen. Por otra parte, Canadá registra todas las importaciones en valores base "FOB Lugar de Envío Directo"<sup>1</sup>.

Por ejemplo, las uvas chilenas que son exportadas desde Chile con destino a Estados Unidos y que una vez cumplidos los trámites aduaneros de importación en ese país son re-exportadas a Canadá, serán registradas en este último país como importaciones desde Chile y no desde Estados Unidos. Siguiendo con el mismo ejemplo, el lugar de envío directo a Canadá podría ser determinado como el puerto de Wilmington, Estado de Delaware en EE.UU, y los cargos por flete y seguro hasta ese puerto estarán incluidos en el valor declarado a Aduanas de Canadá. Los cargos por flete y seguro desde Wilmington a la frontera canadiense no serán incluidos.

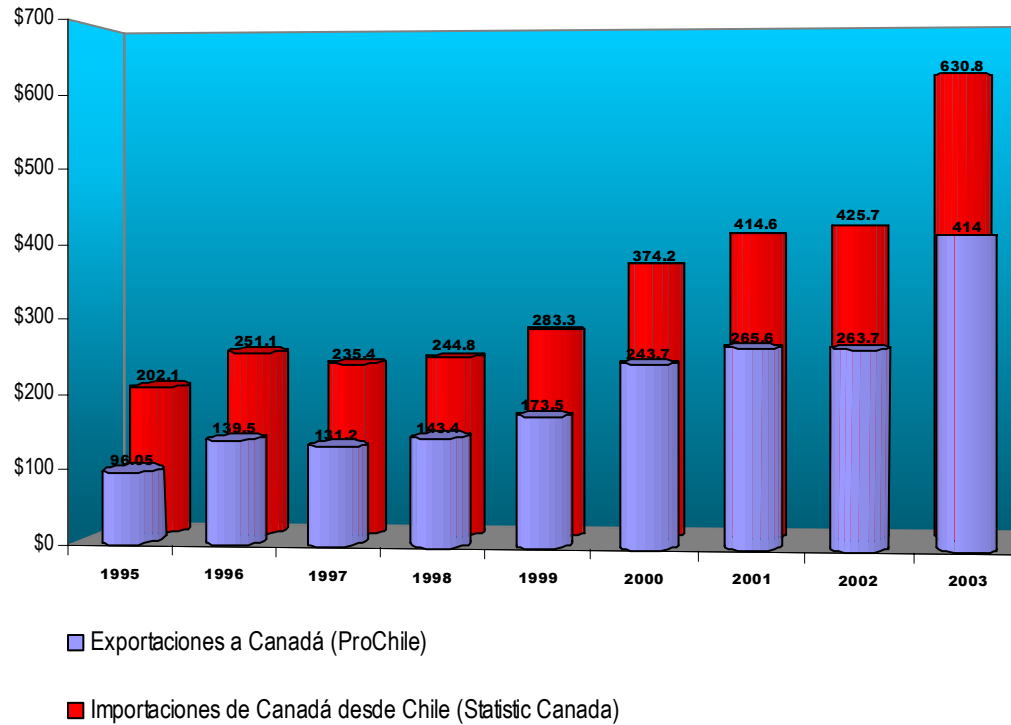
En el caso que el lugar de envío directo fuese determinado como un puerto chileno, el valor de importación para la estadística canadiense no incluirá valores de flete y seguro hasta Canadá.

---

<sup>1</sup> Información obtenida de la Oficina de Conceptos y Enlaces, División de Comercio Internacional de Statistic Canada. PLACE OF DIRECT SHIPMENT (Customs Act, 48 a 54)



**EXPORTACIONES TOTALES DE CHILE A CANADÁ (PROCHILE) V/S  
IMPORTACIONES TOTALES DE CANADÁ DESDE CHILE (STATISTIC CANADA)  
1995 – 2003 EN MILLONES DE DÓLARES DE EE.UU.**





## 2.- IMPORTACIONES TOTALES POR AÑO

En el año 2003, las importaciones canadienses desde Chile alcanzaron un total de US\$ 630,8 millones, registrando una variación positiva de 48,2% respecto del año 2002. Cabe destacar que las importaciones desde Chile se han triplicado desde el año 1995, cuando se registró un monto de sólo US\$ 202,1 millones.

Las importaciones desde Chile han ido en permanente aumento desde 1995, con la única excepción en el año 1997. Lo anterior también puede ser observado desde el punto de vista de la participación de Chile en las importaciones totales de Canadá. En 1995 la participación de Chile era de sólo 0,123%, aumentando en el 2003 a 0,263% del total importado por Canadá.

<b>Participación de Chile en el Comercio de Canadá</b>	<b>1995</b>	<b>1996</b>	<b>1997</b>	<b>1998</b>	<b>1999</b>	<b>2000</b>	<b>2001</b>	<b>2002</b>	<b>2003</b>
<b>Importaciones Totales canadienses desde Chile (*) en Millones de Dólares de EE.UU</b>	202,1	251,1	235,4	244,8	283,3	374,2	414,6	425,7	630,8
<b>Exportaciones Totales a Canadá (**) en Millones de Dólares de EE.UU</b>	96,1	139,5	131,2	143,4	173,5	243,7	265,6	263,7	414,0
<b>Diferencia porcentual entre fuentes</b>	110,4	80,0	79,4	70,7	63,3	53,6	56,1	61,4	52,4
<b>Importaciones totales de Canadá (*) en Millones de Dólares de EE.UU</b>	164.336	170.585	197.030	201.222	215.743	240.263	221.595	222.096	239.471
<b>% Participación de Chile en Total de Importaciones de Canadá (*)</b>	0,123	0,147	0,119	0,122	0,131	0,156	0,187	0,192	0,263

\* Fuente: Statistic Canada

\*\* Fuente: ProChile



### 3.- ¿QUÉ IMPORTA CANADÁ DESDE CHILE?

En el año 2003, los veinte principales productos importados desde Chile participaron con el 83,7% del total importado. En los tres primeros lugares se encuentran: ánodos de cobre para refinado electrolítico, uvas frescas y minerales y concentrados de cobre. Estos tres productos representan el 49.9% del total.

Los productos que más aumentaron sus importaciones en el año 2003, fueron: minerales de plata, con un crecimiento de 1.745%, seguido por metanol con un 1.008% y ánodos de cobre para refinado electrolítico con un 198%.

La participación del sector agroforestal en el total de importaciones desde Chile fue de 42,9%, destacándose el incremento de las compras de: los demás tableros de fibra de madera con masa volúmica superior a 0,5 G/cm<sup>3</sup> pero inferior a 0,8G/cm<sup>3</sup> (149% de aumento); los demás tableros de fibra de madera con masa volúmica superior a 0,35 G/cm<sup>3</sup> pero inferior o igual a 0,5G/cm<sup>3</sup> (65,2% de aumento); manzanas frescas (33,1% de aumento); vinos embotellados (24,1% de aumento) y uvas frescas, cuyas importaciones aumentaron un 20,2%.



<b>Importaciones Canadienses desde Chile</b>	<b>2001 (millones US\$)</b>	<b>2002 (millones US\$)</b>	<b>2003 (millones US\$)</b>	<b>% del total 2003</b>	<b>% Var. 03/02</b>
Ánodos de cobre para refinado electrolítico	18,99	61,92	184,49	29,2	198,0
Uvas frescas	60,35	66,65	80,08	12,7	20,2
Minerales y concentrados de cobre	136,09	67,17	50,18	8,0	-25,3
Vinos embotellados	27,80	30,01	37,25	5,9	24,1
Cátodos y secciones de cátodos de cobre refinado	0,87	9,63	22,84	3,6	137,2
Filetes de salmón fresco o refrigerado	6,86	9,22	18,97	3,0	105,7
Filete de salmón congelado	1,48	8,58	15,71	2,5	83,1
Los demás tableros de fibra de madera con masa volúmica superior a 0,5 G/cm3 pero inferior a 0,8G/cm3	2,20	6,05	15,06	2,4	149,0
Las demás maderas de coníferas perfiladas	8,14	11,12	14,04	2,2	26,2
Manzanas frescas	9,38	10,38	13,81	2,2	33,1
Los demás tableros de fibra de madera con masa volúmica superior a 0,35 G/cm3 pero inferior o igual a 0,5G/cm3	4,26	7,29	12,04	1,9	65,2
Minerales de plata	0,00	0,55	10,20	1,6	1.745
Duraznos frescos, incluye nectarines	7,11	8,35	9,38	1,5	12,3
Semillas de maíz	14,28	9,01	7,63	1,2	-15,3
Metanol	0,00	0,67	7,47	1,2	1.008,3
Los demás vinos	9,51	7,10	7,16	1,1	0,8
Jugos de uva	0,00	6,91	6,95	1,1	0,7
Ciruelas frescas	5,85	5,74	5,97	0,9	3,9
Yodo	3,71	3,59	4,75	0,8	32,3
Kiwi fresco	3,44	4,60	4,17	0,7	-9,5
<b>Subtotal</b>	<b>320,31</b>	<b>334,54</b>	<b>528,15</b>	<b>83,7</b>	<b>57,9</b>
<b>Otros</b>	<b>94,31</b>	<b>91,11</b>	<b>102,68</b>	<b>16,3</b>	<b>12,7</b>
<b>Total</b>	<b>414,62</b>	<b>425,66</b>	<b>630,83</b>	<b>100,0</b>	<b>48,2</b>

Fuente: Statistic Canada



#### 4.- IMPORTACIONES TOTALES POR PROVINCIAS

Las importaciones desde Chile se concentran geográficamente en las tres principales provincias de Canadá: Ontario, Quebec y British Columbia. Estas participaron con el 92,7% de las importaciones realizadas desde Chile. Cabe hacer notar que en el caso de la provincia de Québec, el 69,3% de sus importaciones desde Chile corresponde a cobre (ánodos, cátodos y minerales de cobre y sus concentrados)

En el año 2003, la provincia con mayor crecimiento en la participación de las importaciones desde Chile fue Nova Scotia con un aumento de 100,7%. Este aumento se concentró básicamente en filetes de salmón congelado (516%), maderas (43,7%) y vinos embotellados (74,8%). Sin embargo, hay que destacar que su participación en el total de importaciones alcanza sólo un 1,5%

<b>Importaciones Canadienses desde Chile por Provincia</b>	<b>2001 (millones US\$)</b>	<b>2002 (millones US\$)</b>	<b>2003 (millones US\$)</b>	<b>% del total 2003</b>	<b>% Var. 03/02</b>
Quebec	236,67	216,40	370,51	58,7	71,2
Ontario	107,69	119,27	144,01	22,8	20,8
British Columbia	41,60	55,22	70,80	11,2	28,2
Alberta	10,10	13,57	15,58	2,5	14,8
New Brunswick	7,69	8,06	11,27	1,8	39,8
Nova Scotia	3,44	4,72	9,47	1,5	100,7
Manitoba	5,85	5,65	6,46	1,0	14,3
Saskatchewan	1,34	1,47	2,03	0,3	37,8
Newfoundland	0,21	1,27	0,66	0,1	-47,6
Prince Edward Island	0,02	0,03	0,04	0,0	27,8
Yukon	0,00	0,00	0,00	0,0	0,0
<b>Todas las Provincias</b>	<b>414,62</b>	<b>425,66</b>	<b>630,83</b>	<b>100,0</b>	<b>48,2</b>

Fuente: Statistic Canada



## PRINCIPALES PRODUCTOS POR PROVINCIAS (QUEBEC, ONTARIO, BRITISH COLUMBIA)

Importaciones Canadienses desde Chile vía Quebec	2001 (millones US\$)	2002 (millones US\$)	2003 (millones US\$)	% del total 2003	% Var. 03/02
Ánodos de cobre para refinado electrolítico	18,99	61,92	184,43	29,2	197,9
Minerales y concentrados de cobre	136,09	67,15	50,18	8,0	-25,3
Uvas frescas	18,45	22,46	25,50	4,0	13,6
Cátodos y secciones de cátodos	0,87	9,63	22,04	3,5	128,9
Filetes de salmón fresco o refrigerado	2,84	4,00	8,38	1,3	109,5
<b>Subtotal</b>	<b>177,24</b>	<b>165,15</b>	<b>290,53</b>	<b>46,1</b>	<b>75,9</b>
<b>Otros</b>	<b>59,43</b>	<b>51,25</b>	<b>79,98</b>	<b>12,7</b>	<b>56,1</b>
<b>Total Quebec</b>	<b>236,67</b>	<b>216,40</b>	<b>370,51</b>	<b>58,7</b>	<b>71,2</b>

Fuente: Statistic Canada

Importaciones Canadienses desde Chile vía Ontario	2001 (millones US\$)	2002 (millones US\$)	2003 (millones US\$)	% del total 2003	% Var. 03/02
Uvas frescas	27,16	28,23	32,68	5,2	15,7
Vinos embotellados	11,88	11,25	14,25	2,3	26,6
Filetes de salmón fresco o refrigerado	3,28	4,90	9,70	1,5	97,7
Semillas de maíz	14,28	9,01	7,51	1,2	-16,7
Manzanas frescas	5,44	6,05	7,32	1,2	20,9
<b>Subtotal</b>	<b>62,04</b>	<b>59,46</b>	<b>71,45</b>	<b>11,3</b>	<b>20,2</b>
<b>Otros</b>	<b>45,65</b>	<b>59,81</b>	<b>72,56</b>	<b>11,5</b>	<b>21,3</b>
<b>Total Ontario</b>	<b>107,69</b>	<b>119,27</b>	<b>144,01</b>	<b>22,8</b>	<b>28,0</b>

Fuente: Statistic Canada

Importaciones Canadienses desde Chile vía British Columbia	2001 (millones US\$)	2002 (millones US\$)	2003 (millones US\$)	% del total 2003	% Var. 03/02
Minerales de plata	0,00	0,55	10,20	1,6	1.745
Uvas frescas	6,35	6,87	9,22	1,5	34,1
Las demás maderas de coníferas perfiladas	5,14	6,26	7,98	1,3	27,5
Vinos embotellados	4,82	5,05	5,48	0,9	8,6
Los demás tableros de fibra de madera con masa volúmica superior a 0,35 G/cm3 pero inferior o igual a 0,5G/cm3	3,01	5,64	5,09	0,8	-9,8
<b>Subtotal</b>	<b>19,32</b>	<b>24,38</b>	<b>37,98</b>	<b>6,0</b>	<b>55,8</b>
<b>Otros</b>	<b>22,28</b>	<b>30,84</b>	<b>32,83</b>	<b>5,2</b>	<b>6,4</b>
<b>Total British Columbia</b>	<b>41,60</b>	<b>55,22</b>	<b>70,80</b>	<b>11,2</b>	<b>13,0</b>

Fuente: Statistic Canada



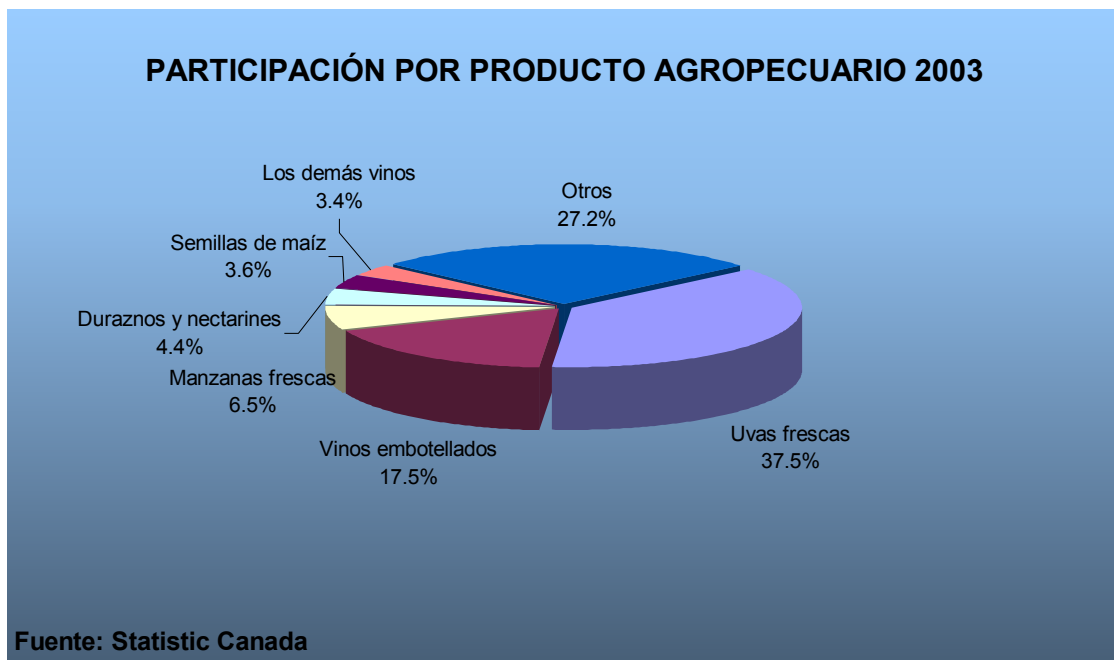
## 5.- IMPORTACIONES AGROPECUARIAS

En el año 2003, las importaciones del sector agropecuario alcanzaron un monto de US\$ 213,3 millones, participando con el 33,8% de los envíos totales desde Chile. Esto representa una variación positiva del 15,6% en relación con el año 2002.

El 72,8% de estas compras se concentra en seis productos: uvas frescas, vinos embotellados, manzanas frescas, duraznos y nectarines, semillas de maíz y los demás vinos.

Importaciones Agrícolas desde Chile	2001 (millones US\$)	2002 (millones US\$)	2003 (millones US\$)	% del total agrícola 2003	% Var. 03/02
Uvas frescas	60,35	66,65	80,08	37,5	20,2
Vinos embotellados	27,80	30,01	37,25	17,5	24,1
Manzanas frescas	9,38	10,38	13,81	6,5	33,1
Duraznos frescos, incluye nectarines	7,11	8,35	9,38	4,4	12,3
Semillas de maíz	14,28	9,01	7,63	3,6	-15,3
Los demás vinos	9,51	7,10	7,16	3,4	0,8
<b>Subtotal</b>	<b>128,43</b>	<b>131,50</b>	<b>155,30</b>	<b>72,8</b>	<b>18,1</b>
<b>Otros</b>	<b>43,13</b>	<b>53,03</b>	<b>57,99</b>	<b>27,2</b>	<b>9,3</b>
<b>Total</b>	<b>171,56</b>	<b>184,53</b>	<b>213,29</b>	<b>100,0</b>	<b>15,6</b>

Fuente: Statistic Canada





S.A.	Importaciones Agrícolas desde Chile	2001 (millones US\$)	2002 (millones US\$)	2003 (millones US\$)	% del total 2003	% Var. 03/02
08	Frutas y frutos comestibles	102,65	112,74	138,04	21,9	22,4
22	Bebidas, líquidos alcohólicos y vinagres	37,37	37,24	44,60	7,1	19,8
20	Preparaciones de hortalizas, frutas u otros	6,75	10,38	11,55	1,8	11,3
10	Cereales	14,28	9,11	7,83	1,2	-14,0
23	Residuos y desperdicios de las industrias alimentarias	3,38	5,93	2,63	0,4	-55,7
07	Hortalizas, plantas, raíces y tubérculos alimenticios	2,43	2,60	2,54	0,4	-2,4
51	Lana y pelo fino u ordinario (excluye hilados de lana)	1,52	2,56	2,39	0,4	-6,7
12	Semillas y frutos oleaginosos	2,29	1,95	1,63	0,3	-16,2
16	Preparaciones de carne (Excluye pescados y otros productos del mar)	0,00	0,00	0,00	0,0	0,0
43	Peletería y confecciones de peletería (excluye peletería manufacturada)	0,00	0,02	0,00	0,0	-100,0
13	Gomas, resinas y demás jugos y extractos naturales	0,13	0,45	0,63	0,1	38,7
09	Café, té, yerba mate y especias	0,30	0,67	0,56	0,1	-16,6
21	Preparaciones alimenticias diversas	0,07	0,17	0,40	0,1	135,4
06	Plantas vivas y productos de la floricultura	0,16	0,20	0,26	0,0	27,9
15	Grasas y aceites animales y vegetales	0,00	0,00	0,06	0,0	1.392,5
33	Aceites esenciales y resinoides	0,02	0,02	0,04	0,0	91,2
18	Cacao y sus preparaciones	0,03	0,11	0,04	0,0	-67,4
05	Los demás productos de origen animal	0,00	0,07	0,02	0,0	-65,9
17	Azúcares y artículos de confitería	0,09	0,12	0,02	0,0	-81,7
19	Preparaciones a base de cereales, productos de pastelería	0,07	0,00	0,02	0,0	265,9
04	Leche y productos lácteos, huevos, miel	0,00	0,16	0,02	0,0	-89,2
35	Materias albuminoideas: productos a base de almidón	0,00	0,00	0,02	0,0	67.533,8
01	Animales vivos	0,00	0,00	0,00	0,0	-35,8
02	Carne y despojos comestibles	0,00	0,00	0,00	0,0	0,0
11	Productos de la molinería	0,00	0,00	0,00	0,0	-94,9
24	Tabaco y sucedáneos de tabaco	0,00	0,00	0,00	0,0	-93,5
14	Materias trenzables y demás productos de origen vegetal	0,00	0,02	0,00	0,0	-100,0
	<b>Subtotal</b>	<b>171,56</b>	<b>184,53</b>	<b>213,29</b>	<b>33,8</b>	<b>15,6</b>
	<b>Otros (no agrícolas)</b>	<b>243,06</b>	<b>241,13</b>	<b>417,54</b>	<b>66,2</b>	<b>73,2</b>
	<b>Total</b>	<b>414,62</b>	<b>425,66</b>	<b>630,83</b>	<b>100,0</b>	<b>48,2</b>



## **6.- IMPORTACIONES FORESTALES**

En el año 2003, las importaciones del sector forestal alcanzaron un monto de US\$ 57,2 millones participando con el 9,1% de las compras totales desde Chile. Estas compras representan una variación positiva del 38,3% en relación con el año 2002.

El 87,9% de las importaciones del sector forestal se concentra en seis productos: los demás tableros de fibra de madera con masa volúmica superior a 0,5 G/cm<sup>3</sup> pero inferior a 0,8G/cm<sup>3</sup>; las demás maderas de coníferas perfiladas; los demás tableros de fibra de madera con masa volúmica superior a 0,35 G/cm<sup>3</sup> pero inferior o igual a 0,5G/cm<sup>3</sup>; tableros con fibra de madera con masa volúmica superior a 0,5G/cm<sup>3</sup>, pero inferior o igual a 0,8G/cm<sup>3</sup>, sin trabajo mecánico ni recubrimiento de superficie; tableros con fibra de madera con masa volúmica superior a 0,8G/cm<sup>3</sup>, con trabajo mecánico y recubrimiento de superficie; y maderas contra chapadas constituidas con una hoja externa de madera, de espesor unitario inferior o igual a 6mm. de coníferas.

En la importación de productos forestales desde Chile se destaca la concentración en los rubros pertenecientes al capítulo 44 del Sistema Armonizado, caracterizado como "Madera, carbón vegetal y manufacturas de madera", alcanzando un 98% del sector. Geográficamente la importación de productos forestales se realiza principalmente a través de la provincia de British Columbia (46,7%), Quebec (24,4%) y Ontario (24,3%)



S.A.	Importaciones Forestales desde Chile	2001 (millones US\$)	2002 (millones US\$)	2003 (millones US\$)	% del total 2003	% Var. 03/02
44	Madera, carbón vegetal y manufacturas de madera	21,58	40,63	56,04	8,9	37,9
49	Productos editoriales de la prensa y de las demás industrias	0,49	0,18	0,63	0,1	257,4
47	Pasta de madera o de las demás materias fibrosas celulósicas	0,81	0,51	0,50	0,1	-3,1
48	Papel y cartón	0,00	0,02	0,01	0,0	-69,1
45	Corcho sus manufacturas	0,00	0,00	0,00	0,0	-96,8
46	Manufacturas de espartería o cestería	0,00	0,00	0,00	0,0	0,0
	<b>Subtotal</b>	<b>22,88</b>	<b>41,34</b>	<b>57,17</b>	<b>9,1</b>	<b>38,3</b>
	<b>Otros (no forestales)</b>	<b>391,74</b>	<b>384,31</b>	<b>573,66</b>	<b>90,9</b>	<b>49,3</b>
	<b>Total</b>	<b>414,62</b>	<b>425,66</b>	<b>630,83</b>	<b>100,0</b>	<b>48,2</b>

Fuente: Statistic Canada

S.A.	Importaciones Forestales desde Chile	2001 (millones US\$)	2002 (millones US\$)	2003 (millones US\$)	% del total forestal 2003	% Var. 03/02
441129	Los demás tableros de fibra de madera con masa volúmica superior a 0,5 G/cm3 pero inferior a 0,8G/cm3	2,20	6,05	15,06	26,3	149,0
440910	Las demás maderas de coníferas perfiladas	8,14	11,12	14,04	24,6	26,2
441139	Los demás tableros de fibra de madera con masa volúmica superior a 0,35 G/cm3 pero inferior o igual a 0,5G/cm3	4,26	7,29	12,04	21,1	65,2
441121	Tableros con fibra de madera con masa volúmica superior a 0,5G/cm3, pero inferior o igual a 0,8G/cm3, sin trabajo mecánico ni recubrimiento de superficie	0,06	0,29	3,98	7,0	1.291,2
441119	Tableros con fibra de madera con masa volúmica superior a 0,8G/cm3, con trabajo mecánico y recubrimiento de superficie	2,60	8,46	2,71	4,7	-68,0
441219	Maderas contra chapadas constituidas con una hoja externa de madera, de espesor unitario inferior o igual a 6mm. De coníferas	0,25	2,16	2,45	4,3	13,7
	<b>Subtotal</b>	<b>17,50</b>	<b>35,36</b>	<b>50,28</b>	<b>87,9</b>	<b>42,2</b>
	<b>Otros Productos Forestales</b>	<b>5,38</b>	<b>5,98</b>	<b>6,89</b>	<b>12,1</b>	<b>15,3</b>
	<b>Total</b>	<b>22,88</b>	<b>41,34</b>	<b>57,17</b>	<b>100,0</b>	<b>38,3</b>

Fuente: Statistic Canada